



Ct. Distr. Comune

Località

Data/Operatore

TI

1

Pianezzo

— Pianezzo

1. Stesura

28.11.84/fil.

Poscritti


☒ rilevato☐ visitato, non rilevato☐ insediamento disperso, solo accennato

## Sviluppo dell'insediamento

Relazioni storiche e spaziali fra i principali perimetri edificati, gruppi edilizi, intorni ed elementi singoli; conflitti; indicazioni particolari per la conservazione.

Primo insediamento della valle Morobbia, è esposta a sud e situata su un terrazzo, di origine glaciale, eroso in parte dalla Morobbia, in questo punto molto incassata. La località è documentata per la prima volta nel 1397 con il nome di Planezzo e nel 1591 con quello di Pianezza.

Tra il 1896 e il 1905, furono scoperte alle Piazze, a Carabella e alla Motta, 41 tombe della prima e seconda età del ferro, ricche di oggetti liguri e gallici; nel 1907, venne scoperto un altro cimitero ligure. Pur avendo, già nel 1397, un suo territorio ed una certa autonomia, Planezzo faceva parte anticamente del Comune di Val Morobbia. Se ne staccò, nel 1831, per formare un Comune ed un patriziato autonomi.

Ecclesiasticamente dipendente dalla parrocchia di Bellinzona, divenne dapprima sottoparrocchia e, nel 1600, parrocchia indipendente per tutta la valle Morobbia. Solo Sant'Antonio se ne staccò, fra il 1653 e il 1683, per assurgere anch'esso a parrocchia autonoma. La chiesa parrocchiale dei Santi Giacomo e Filippo, tardomedievale, è stata restaurata nel 1926 e possiede un affresco raffigurante un'Ultima Cena del XVI secolo.

Agricoltura e viticoltura erano, in passato, le risorse economiche dei suoi abitanti; oggi, l'insediamento ha un carattere prevalentemente residenziale secondario, con una certa attività viticola.

Il tracciato viario odierno, lungo il quale Pianezzo si è sviluppato, esisteva già nel 1910, come si vede sulla carta Siegfried dello stesso anno.

L'insediamento è composto da quattro zone fra loro diversificate: due nuclei abitativi, il gruppo della chiesa e un gruppo di abitazioni frammiste a stalle.

Il gruppo (G 0.1) del complesso ecclesiastico è sito nel punto più alto dell'insediamento ed è composto dalla chiesa parrocchiale, già citata, e da un piccolo cimitero, posto dietro l'abside e recentemente ampliato verso valle.

Collegato con il nucleo sottostante (P 1) da una scalinata in ciottoli da fiume originari, l'edificio sacro possiede un bel sagrato antistante, dal quale si

## Qualificazione

### Termine di confronto

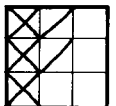
☐ città☒ villaggio☐ borgo☐ frazione (Weiler)☐ villaggio urbanizzato☐ caso particolare

qualità della situazione

qualità spaziali

qualità storico-arch.

ulteriori qualità



### Valutazione dell'insediamento nell'ambito della regione

Villaggio a carattere residenziale con molte costruzioni secondarie, Pianezzo ha alcune qualità, per la posizione sullo sperone dominante la bassa valle Morobbia e per la chiara disposizione dei vari gruppi abitativi che la compongono.

Purtroppo, le numerose costruzioni sorte negli intorni hanno un po' alterato il rapporto dialettico fra l'edificato ed il contesto paesaggistico.

Certe qualità vengono pure manifestate dal profilo spaziale per il chiaro collegamento dell'edificio ecclesiastico con il nucleo primario, e dalla definizione del tracciato viario cantonale lungo i fronti sud, sebbene qualitativamente peggiorata a causa delle recenti, numerose modifiche alle facciate.

Non vi sono edifici di particolare pregio storico-architettonico, ad eccezione

Ct.	Distr.	Comune	Località		1. Stesura		2
TI	1	Pianezzo	— Pianezzo				
Poscritti							

### Sviluppo dell'insediamento (continuazione)

gode una magnifica vista sul piano di Magadino. A stretto contatto con questo, è sorta una nuova abitazione (1.0.1) di una certa massa, che altera in parte questa bella visuale.

Il perimetro abitativo P1 sottostante è caratterizzato da abitazioni a due piani, frammiste a qualche stalla. Queste ultime sono state quasi tutte trasformate in residenze secondarie e sono disposte senza un preciso orientamento morfologico. Le abitazioni, invece, tutte rivolte con i fronti al sole e il lato di gronda parallelo alla strada, hanno subito, negli ultimi venti anni, molte trasformazioni: in particolare, aggiunte di balconi, sopraelevazioni e modifiche delle pendenze dei tetti, intonacature e tinteggiature varie e, non da ultimo, nuove scale d'accesso in facciata, che emergono per massa estranea, applicata; gli interventi più marcati e più alteranti (1.0.2) sono nella parte alta di P1. Continuando lungo il lato sud del perimetro principale, che definisce il tracciato stradale, si arriva al piccolo gruppo edilizio G 0.2 che si è formato lungo un asse secondario, ortogonale alla via principale.

Composto da abitazioni frammiste a stalle, ha una struttura lineare, con le costruzioni tutte affiancate l'una all'altra, con un preciso orientamento verso la stradina. In entrata vi è un'abitazione, di inizio secolo, che emerge rispetto alle altre per qualche elemento di pregio. Dopo alcune abitazioni e stalle trasformate, si giunge al culmine della via, dove vi sono ancora stalle con qualche attività agricola. Fra questo gruppo ed il nucleo di P1, sulla strada vi sono costruzioni alteranti per dettagli (0.0.7), comprendenti la cooperativa e gli uffici postali.

Nella zona bassa dell'insediamento, ad una curva a gomito del tracciato, si accede, per una stradina secondaria, al nucleo di P2. Il percorso di penetrazione culmina in una piazzetta-posteggio, definita da costruzioni di tre piani, senza pregi particolari. La struttura di P2 è piuttosto compatta e percorsa da stradine, fiancheggiate da abitazioni, di due o tre piani, frammiste a stalle. Anche questo gruppo ha subito numerose trasformazioni: le più modificate sono, nella parte ad est, alcune costruzioni contigue, fra le quali si possono leggere i più svariati tipi di intervento senza chiari criteri progettuali. Posto in posizione depressa, rispetto alla carrozzabile, il gruppo è attorniato da bei vigneti, alterati purtroppo da nuove costruzioni (0.0.7), sorte un po' ovunque. Il patrimonio edilizio, di scarso pregio architettonico e quasi totalmente riattato durante l'ultimo ventennio, comprende edifici d'abitazione a due o tre piani, con facciate semplici, intonacate, frammiste a stalle in sassi a vista o recentemente trasformate. Gli interventi più negativi consistono nell'intonacatura e susseguente tinteggiatura delle murature originarie in sassi, nella modifica delle aperture e nell'aggiunta di terrazze.

### Qualificazione (continuazione)

della chiesa parrocchiale tardomedievale e di alcuni edifici della fine dell'Ottocento, seppur poco notevoli.

0

Ct. Distr. Comune

Località

TI

1

Pianezzo

— Pianezzo

1. Stesura

3

Poscritti

--	--	--	--	--	--	--

**Sviluppo dell'insediamento** (continuazione)

Il contesto naturale circostante l'insediamento è stato in buona parte modificato e anch'esso compromesso, soprattutto nel pianoro antistante l'insediamento (I-DE III), in parte ancora vignato, nella fascia a sud della strada (I-DE II), che è stata completamente urbanizzata, e, parzialmente, sul pendio a nord dei nuclei (I-DE I); quest'ultimo, sia ad est del gruppo della chiesa, sia in zona Carabella ha visto sorgere nuove edificazioni. Negli intorni I e II, comunque, sono ancora molte le zone vignate qualificanti. Di particolare interesse, negli intorni, citiamo una costruzione di fine Ottocento - inizio Novecento (0.0.5), in uscita al nucleo P1, verso est (di tre piani, con coronamento granitico sopra l'ingresso, ma alterata da balconi e garage aggiunti), e la casa comunale-edificio scolastico (0.0.6), posta sul pianoro vignato a est del nucleo P2, con un campo giochi antistante.

Oltre alle indicazioni generali per la conservazione contenute nella scheda L e nella scheda "Spiegazione del piano di rilievo", va osservata la seguente indicazione particolare:

- divieto assoluto di costruzione sull'avvallamento a nord del riale 0.0.9, nell'intorno I-DE I.

L

Ct. Distr. Comune

Località

TI

1

Pianezzo

— Pianezzo

1. Stesura 28.11.84 / fil.

Poscritti

**Perimetri edificati, gruppi edilizi, interni definiti,  
interni orientati ed elementi singoli\***

	Numero	Denominazione	Categoria di rilievo Qualità spaziali Qualità storico-arch. Significato Scopo d. conservaz. accennato alterante	Foto no
P	1	Nucleo abitativo principale.	B X X X B	13-15, 19, 24-28
P	2	Nucleo abitativo posto sotto la strada.	B X X X B	55-58, 60-66, 71
G	0.1	Gruppo della chiesa e camposanto, in posizione dominante.	A X X X A	2, 3, 6-9
G	0.2	Abitazioni e stalle allineate a lato della strada secondaria.	B X X X B	21, 43-45, 49, 50
I-DE	I	Avvallamento sullo sfondo dei nuclei con qualche edificazione recente.	a b X a	1, 2, 4, 5, 10, 11
I-DE	II	Pianoro edificato antistante e nuclei.	b X b	69
I-DE	III	Pianoro vignato parzialmente edificato.	b X a	34, 51-54
	1.0.1	Recente edificazione con massa pronunciata antistante il sagrato della chiesa.	X	7, 14
	1.0.2	Nuovi interventi mal inseriti, contrastanti per proporzioni e dettagli.	X	32, 35, 37, 38
E	0.1.3	Chiesa parrocchiale dei santi Giacomo e Filippo, edificio tardo-medievale.	X A	2, 7, 8, 12
	0.1.4	Camposanto.	X	1-3, 6
	0.0.5	Villa della fine 800 inizio 900 in uscita dal nucleo.	X	31
	0.0.6	Nuova casa comunale sul pianoro vignato.	X	51
	0.0.7	Nuove costruzioni su piano vignato e in prossimità dei perimetri.	X	34, 48, 52, 54
	0.0.8	Parti annesse alla villa contras- tanti per volumetria e dettagli.	X	31, 33
	0.0.9	Riale.	X	

\* descrizione dettagliata sulle schede A, U ed E: disponibile/non disponibile

Poscritti

--	--	--	--	--	--	--







Ct. Distr. Comune

Località

TI

1

Pianezzo

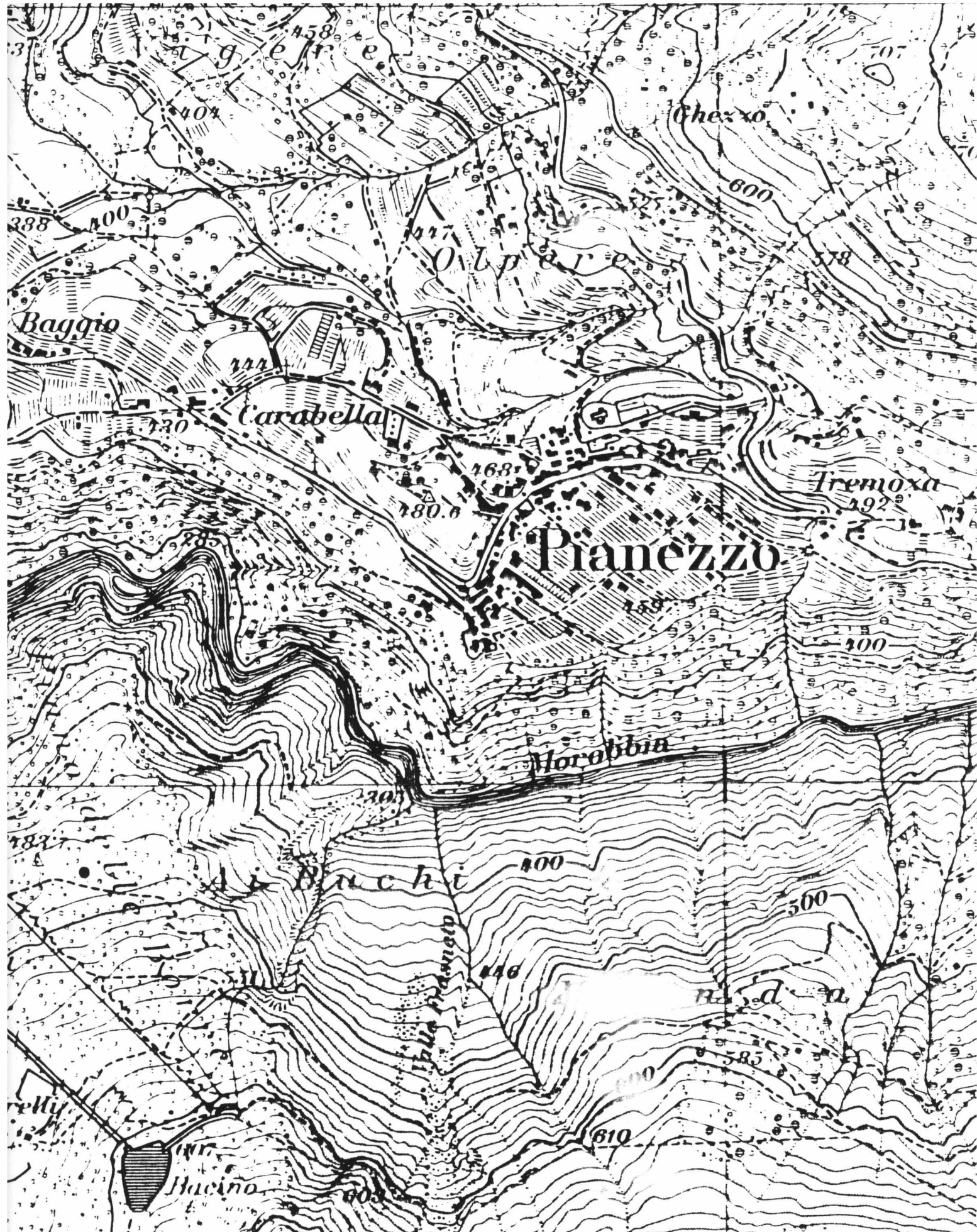
— Pianezzo

1. Stesura

Scala 1:5000

Poscritti

--	--	--	--	--	--	--



Poscritti

--	--	--	--	--	--	--







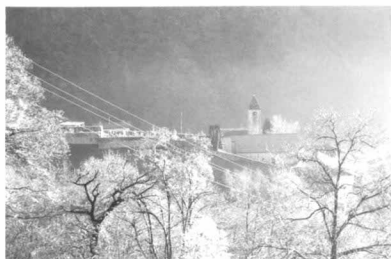
1



7



13



2



8



14



3



9



15



4



10



16



5



11



17



6



12



18





19



25



31



20



26



32



21



27



33



22



28



34



23



29



35



24



30



36



37



43



49



38



44



50



39



45



51



40



46



52



41



47



53



42



48



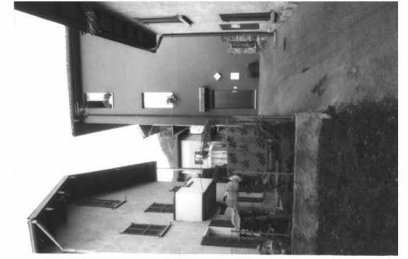
54



55



61



67



56



62



68



57



63



69



58



64



70



59



65



71



60



66



72



Ct. Distr. Comune

Data:

TI 1 Pianezzo

Dati

Poscritti:

--	--	--	--	--	--	--

LOCALITA

Pianezzo

\* Paudo

Comune: Pianezzo

Distretto: Bellinzona

Cantone: Ticino

\*visitato, non rilevato

\*\*insediamento disperso, solo accennato

Carta nazionale no 1313

## DATI ORL PER IL COMUNE

		Settore 1	1960	25 %	1970	16 %	1980	4 %
Abitanti 1980	354	Settore 2	1960	49 %	1970	36 %	1980	24 %
Abitanti 1970	321	Settore 3	1960	28 %	1970	48 %	1980	72 %
Aumento 1970-80	10,3 %	Indice demografico 1,08 (Media svizzera e = 1; se e è superiore a 1 lo sviluppo demografico del comune tra il 1970 e il 1980 era superiore alla media svizzera)						
Aumento 1960-70	13,4 %							
Aumento 1950-60	1,8 %	Indice d'invecchiamento a = 0,61 (Media svizzera a = 1; se a è infer. a 1 la popolazione del comune nel 1980 era invecchiata)						

## RACCOMANDAZIONI E ORDINANZE DI PROTEZIONE

Sulla lista della lega svizzera per la salvaguardia del patrimonio nazionale A/B:

/

Nell'inventario per la protezione dei beni culturali d'importanza naz./cant./locale:

/

Nel DFU:

/

Monumenti storici sotto la protezione della Confederazione:

44 Chiesa parrocchiale; pitture a fresco

Ulteriori ordinanze di protezione:

Consultare l'elenco dei monumenti storici ed artistici del Cantone Ticino 1911-1968 e supplementi 1971-1988



CT. DISTR. COMUNE

LOCALITA'

ANNO C. S.

TI

1

Pianezzo

\_\_\_\_\_

**CARTA 1:25 000**

1875/1910





CT DISTR. COMUNE

LOCALITA'

ANNO C. S.

TI

1

Pianezzo

-

CARTA 1:25 000

1875/1910

